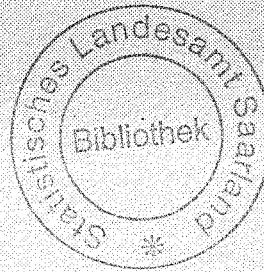


Saarland

Statistisches
Landesamt

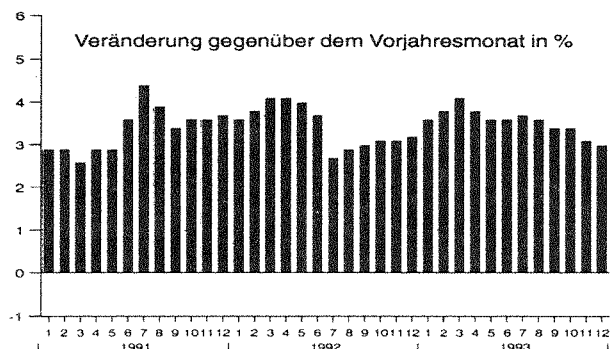
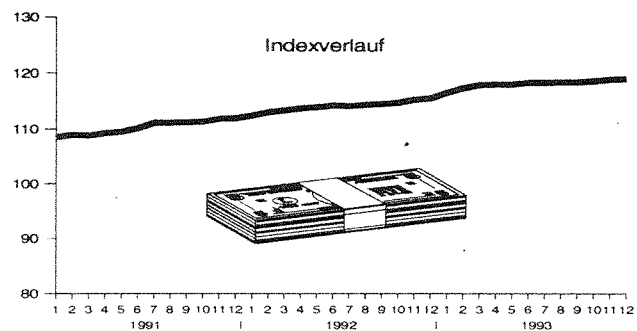


Statistische
Berichte

M 12 - m 12/93
Ausgegeben im Januar 1994
Einzelpreis: 3,- DM

Preisindex für die Lebenshaltung Dezember 1993

Preisindex für die Lebenshaltung von 4-Personen-Haushalten
von Arbeitern und Angestellten mit mittl. Einkommen im Saarland
Basis 1985 = 100



Herausgeber:

Statistisches Landesamt
Saarland

Hardenbergstr. 3, 66119 Saarbrücken
Postfach 103044, 66030 Saarbrücken
Tel.: (06 81) 505-935
Telefax: (06 81) 505-921

Nachdruck, auch auszugsweise, nur mit
Quellenangabe gestattet

Erläuterungen

Der Preisindex für die Lebenshaltung gehört als Maßstab für die Preisentwicklung von Gütern des privaten Verbrauchs zu den wichtigsten statistischen Daten. Dieser Indexzahl liegt ein vom Statistischen Bundesamt entwickeltes bundeseinheitliches Wägungsschema mit der Ausgabenstruktur des Basisjahres zugrunde. Die Anteile der Güter an diesem sogenannten Warenkorb repräsentieren die Verbrauchsstruktur des Haushaltstyps eines 4-Personen-Haushalts von Arbeitern und Angestellten mit mittlerem Einkommen im Basisjahr.

Dieser Warenkorb wird monatlich hinsichtlich seiner preislichen Veränderung überprüft. Dazu werden in neun Berichtsgemeinden im Saarland die Verbraucherpreise für ausgewählte Waren und Dienstleistungen erhoben.

Der Berechnung des Preisindex für die Lebenshaltung im Saarland lag bisher die Ausgabenstruktur der Haushalte von 1980 zugrunde. Die seither gestiegenen Einkommen und der damit verbundene Wandel in den Verbrauchsgewohnheiten erforderten eine Revision des Wägungsschemas. Wie im gesamten Bundesgebiet wurde nun auch im Saarland die Indexberechnung für die Lebenshaltung auf die Verbrauchsverhältnisse des Jahres 1985 umgestellt.

Der Preisindex für die Lebenshaltung auf neuer Originalbasis 1985 (= 100) wurde bis Januar 1985 zurückgerechnet und über diesen Monat mit dem Index auf Originalbasis 1980 zu einer durchlaufenden Reihe verkettet. Die Indexreihen früherer Basisjahre in der Darstellung 1980 (= 100) und 1976 (= 100) sind ab Januar 1985 mit der Entwicklung des Index auf Basis 1985 fortgeschrieben worden. Dies führt ab diesem Zeitpunkt zu leicht geänderten Ergebnissen, sowohl bei den Indexzahlen selbst auch bei den daraus berechneten prozentualen Veränderungen zwischen zwei Zeitpunkten.

(Weitere Informationen dazu in: Vierteljahresheft des Statistischen Landesamtes Saarland, Ausgabe 4/90, S. 28-32).

1. Preisindex für die Lebenshaltung von 4-Personen-Haushalten von Arbeitern und Angestellten mit mittlerem Einkommen im Dezember 1993

Index und Veränderungen nach Haupt- und Untergruppen (Verwendungszweck)
1985 = 100

Waren- gliche- rungs- zahl	Gruppe Untergruppe	1992	1993		Veränderung Dezember 1993 gegen	
		Dezember	November	Dezember	Dez. 92	Nov. 93
		1985 = 100			%	
1	Nahrungsmittel, Getränke und Tabakwaren	108,4	110,1	110,3	1,8	0,2
11	Fleisch, Fleischerzeugnisse, Fische und Fischerzeugnisse	109,4	108,5	108,4	-0,9	-0,1
111	Fleisch, frisch, gefroren oder tiefgefroren	99,5	97,8	98,2	-1,3	0,4
114	Wurstwaren, Schinken, Speck	115,8	115,9	115,6	-0,2	-0,3
117	Fische und Fischfilets	161,7	140,1	144,4	-10,7	3,1
118	Fischkonserven	95,7	99,3	98,8	3,2	-0,5
12	Milch, Milcherzeugnisse, Eier, Speisefette und -öle	100,3	101,8	102,1	1,8	0,3
121	Trinkmilch	107,2	112,2	113,1	5,5	0,8
124	Käse	105,1	105,6	105,5	0,4	-0,1
125	Eier	98,3	99,7	100,8	2,5	1,1
127	Butter	89,8	88,0	87,5	-2,6	-0,6
129	Andere Speisefette und -öle	87,9	88,7	88,5	0,7	-0,2
13	Obst, Obsterzeugnisse	87,3	93,5	91,5	4,8	-2,1
131	Kernobst, frisch	81,4	85,1	85,5	5,0	0,5
134	Süd- und Zitrusfrüchte	82,0	102,0	90,7	10,6	-11,1
14	Kartoffeln, Gemüse, Kartoffel- und Gemüseerzeugnisse	102,6	103,3	106,5	3,8	3,1
141	Kartoffeln, frisch	109,9	122,3	125,1	13,8	2,3
143	Speisekohl, frisch	100,9	96,1	106,9	5,9	11,2
144	Blatt- und Stengelgemüse	90,4	91,2	107,6	19,0	18,0
145	Fruchtgemüse, frisch	109,3	103,2	101,5	-7,1	-1,6
148	Gemüsekonserven	96,6	97,8	97,9	1,3	0,1
15	Brot und andere Backwaren	118,6	120,0	120,4	1,5	0,3
151	Brot und andere Backwaren aus Brotteig	121,7	122,7	122,9	1,0	0,2
154	Feine Backwaren	119,1	121,1	121,1	1,7	-
157	Dauerbackwaren	107,5	109,4	110,8	3,1	1,3
16	Zucker, Süßwaren, Marmelade	99,7	99,7	99,7	-	-
17	Andere Nahrungsmittel (einschl. Fertiggerichten)	107,1	106,9	107,0	-0,1	0,1
171	Mehl, Grieß u.ä. Getreideerzeugnisse	105,3	108,0	108,2	2,8	0,2
173	Teigwaren und Nahrungsmittel sonstiger Art	108,7	107,3	107,4	-1,2	0,1
175	Gewürze, Soßen u. verwandte Back- und Speisezutaten	107,0	107,2	107,4	0,4	0,2

Waren- gliede- rungs- zahl	Gruppe Untergruppe	1992	1993		Veränderung Dezember 1993 gegen	
		Dezember	November	Dezember	Dez. 92	Nov. 93
		1985 = 100			%	
18	Getränke, Tabakwaren	109,1	112,0	112,0	2,7	-
181	Frucht- und Gemüsesäfte, Fruchtnektare	98,2	97,4	97,4	-0,8	-
182	Andere alkoholfreie Getränke	116,3	117,3	119,1	2,4	1,5
184	Kaffee	63,7	65,0	63,6	-0,2	-2,2
186	Spirituosen	103,2	104,2	104,3	1,1	0,1
187	Bier	106,4	110,3	110,3	3,7	-
188	Trauben- und Fruchtweine	109,8	108,9	109,2	-0,5	0,3
189	Tabakwaren	123,3	128,3	128,3	4,1	-
19	Verzehr v. Speisen und Getränken in Kantinen, Gaststätten	119,7	124,2	124,6	4,1	0,3
194	Verzehr von Speisen in Gaststätten u.ä.	117,6	120,7	121,1	3,0	0,3
197	Verzehr v. Getränken in Kantinen, Gaststätten u.ä.	124,5	131,6	132,1	6,1	0,4
2	Bekleidung, Schuhe	118,4	119,9	120,0	1,4	0,1
21	Herrenoberbekleidung	120,9	121,2	121,2	0,2	-
22	Damenoberbekleidung	113,4	112,8	113,5	0,1	0,6
23	Knabenoberbekleidung	122,3	127,4	127,4	4,2	-
24	Mädchenoberbekleidung	121,2	122,6	122,6	1,2	-
25	Sportbekleidung	124,2	127,9	127,9	3,0	-
26	Herren-, Damen-, Kinderwäsche, Säuglingsbekleidung	116,1	118,8	118,7	2,2	-0,1
28	Schuhe	121,2	123,7	123,7	2,1	-
3	Wohnungsmieten, Energie (ohne Kraftstoffe)	115,5	118,3	118,8	2,9	0,4
31	Wohnungsmieten (einschl. Nebenkosten)	124,1	127,3	128,0	3,1	0,5
32	Energie (ohne Kraftstoffe)	92,2	94,1	93,9	1,8	-0,2
321	Elektrizität	114,7	117,4	117,4	2,4	-
322	Gas	87,0	90,3	90,3	3,8	-
323	Flüssige Brennstoffe	59,6	58,3	57,5	-3,5	-1,4
324	Feste Brennstoffe	104,4	111,1	111,0	6,3	-0,1
325	Umlagen für Zentralheizung, Fernwärme	80,9	82,2	82,2	1,6	-
4	Möbel, Haushaltsgeräte u.a. Güter f. d. Haushaltsführung	114,3	118,2	118,3	3,5	0,1
41	Möbel	120,4	125,7	126,0	4,7	0,2
42	Bodenbeläge, Heimtextilien, Haushaltswäsche	102,0	103,7	103,8	1,8	0,1
43	Heiz- und Kochgeräte, andere elektr. Haushaltsgeräte	107,2	109,1	109,1	1,8	-
44	Geschirr u.a. Gebrauchsgüter für die Haushaltsführung	118,0	121,4	121,2	2,7	-0,2
45	Verbrauchsgüter für die Haushaltsführung	110,4	114,1	114,3	3,5	0,2
49	Tapeten, Anstrichfarben, Baustoffe, fr. Reparaturen a.d. Wohnung	121,8	127,6	128,2	5,3	0,5
5	Güter für die Gesundheits- und Körperpflege	122,3	128,1	128,5	5,1	0,3
51	Verbrauchsgüter für die Gesundheitspflege	140,2	175,2	175,3	25,0	0,1
52	Gebrauchsgüter für die Gesundheitspflege	128,7	132,5	132,5	3,0	-
56	Verbrauchsgüter für die Körperpflege	107,1	106,8	107,5	0,4	0,7
57	Gebrauchsgüter für die Körperpflege	100,4	101,8	101,4	1,0	-0,4
58	Dienstleistungen für die Körperpflege	131,6	137,8	137,8	4,7	-
6	Güter für Verkehr und Nachrichtenübermittlung	119,5	124,8	124,3	4,0	-0,4
61	Kraftfahrzeuge und Fahrräder	125,3	131,5	131,6	5,0	0,1
63	Kraftstoffe	108,4	109,8	107,2	-1,1	-2,4
65	Fremde Rep. u.a. Dienstleistungen für Kfz	139,9	151,3	151,6	8,4	0,2
67	Fremde Verkehrsleistungen	119,4	128,2	129,0	8,0	0,6
671	Personenbeförderung mit Stadtbahnen, O-Bussen	113,6	129,5	129,5	14,0	-
673	Personenbeförderung mit Zügen der Bundesbahn u.ä.	121,2	126,6	126,6	4,5	-
69	Nachrichtenübermittlung	110,4	114,2	114,2	3,4	-
691	Fernsprechgebühren	106,9	107,5	107,5	0,6	-
695	Brief- und Paketbeförderung	127,5	142,1	142,1	11,5	-
7	Güter für Bildung, Unterhaltung, Freizeit	114,0	117,6	117,8	3,3	0,2
71	Fernseh-, Rundfunk-, Phono-, Foto- und Kinogeräte	89,4	90,0	89,5	0,1	-0,6
72	Andere Gebrauchsgüter f. Bildung, Unterhaltung	109,2	109,9	109,9	0,6	-
73	Bücher, Zeitungen, Zeitschriften	133,7	136,9	136,9	2,4	-
74	Verbrauchsgüter f. Bildung, Unterhaltung	108,5	112,3	112,4	3,6	0,1
75	Unterrichtsleistungen	121,6	129,6	129,6	6,6	-
76	Dienstleist. für Bildung, Unterhaltung	120,1	128,1	128,3	6,8	0,2
77	Pflanzen, Güter für die Gartenpflege	110,0	110,8	113,0	2,7	2,0
8	Güter f. d. persönl. Ausst., Dienstl. d. Beherbergungsgewerbes	128,2	135,9	136,0	6,1	0,1
81	Güter für die persönliche Ausstattung	105,9	107,1	107,4	1,4	0,3
83	Dienstleistungen des Beherbergungsgewerbes	138,4	143,2	143,2	3,5	-
85	Pauschalreisen	119,3	123,5	123,5	3,5	-
87	Dienstleistungen der Kreditinstitute und Versicherungen	131,1	143,1	143,4	9,4	0,2
89	Dienstleistungen u. Reparaturen sonstiger Art	120,4	122,8	122,8	2,0	-
	Gesamtlebenshaltung	115,5	118,9	119,0	3,0	0,1

2. Preisindex für die Lebenshaltung von 4-Personen-Haushalten von Arbeitern und Angestellten

mit mittlerem Einkommen

(Langfristige Übersicht der Jahresergebnisse)

Gliederung nach Hauptgruppen (Verwendungszweck)

1985 = 100

Jahr Monat	Gesamt- index	Hauptgruppe									
		Nahrungs- mittel, Getränke, Tabak- waren	Beklei- dung, Schuhe	Wohnungsmieten, Energie (ohne Kraftstoffe)			Möbel, Haushalts- geräte u. andere Güter für die Haushalts- führung	Güter für			
				zu- sammen	Gruppe			die Gesund- heits- und Körper- pflege	Verkehr und Nach- richten über- mittlung	Bildung, Unter- haltung, Freizeit	die pers. Ausstatt., Dienstlei- stungen des Beher- bergungs- gewerbes sowie Güter sonst. Art
					Wohn- ungs- mieten	Energie (ohne Kraftstoffe)					
Wägungs- anteil	1 000	259,54	76,97	253,22	184,82	68,40	66,01	29,41	139,30	94,07	81,48
1975 D	68,5	73,3	60,4	-	68,4	52,4	73,7	70,8	66,5	75,7	66,0
1976 D	71,7	77,9	63,7	-	70,3	54,7	75,8	73,6	69,6	77,7	68,1
1977 D	74,1	81,1	67,7	-	72,1	54,8	77,2	76,1	71,3	79,7	71,7
1978 D	75,8	81,8	70,7	-	74,2	56,9	79,8	78,1	73,2	80,7	74,2
1979 D	78,6	83,1	74,2	-	76,3	65,9	82,1	80,2	76,4	83,3	77,3
1980 D	82,8	86,7	79,0	78,1	80,0	72,7	86,2	83,3	82,7	84,9	81,0
1981 D	88,0	90,5	83,7	84,5	83,9	84,8	90,3	85,8	90,4	89,8	86,2
1982 D	92,5	95,9	88,8	89,3	87,7	91,7	94,0	90,9	93,5	93,7	90,8
1983 D	95,5	98,3	92,3	92,3	92,6	90,6	96,5	96,2	96,1	97,1	94,7
1984 D	98,0	99,6	96,1	96,4	96,9	94,3	98,4	98,5	98,1	98,9	96,8
1985 D	100,0	100,0	100,0	100,0	100,0	100,0	100,0	100,0	100,0	100,0	100,0
1986 D	100,1	100,0	102,4	99,8	102,9	91,6	100,9	101,1	95,1	101,5	104,4
1987 D	100,5	98,7	104,4	99,7	105,4	84,2	101,8	101,8	97,3	102,2	106,9
1988 D	101,3	97,7	107,2	100,4	107,2	82,2	102,9	104,5	98,2	103,4	110,6
1989 D	104,1	99,7	108,9	103,4	110,1	85,2	104,7	111,0	103,4	104,7	114,0
1990 D	106,7	102,4	111,0	106,5	113,1	88,7	106,9	113,9	106,3	106,4	115,9
1991 D	110,3	105,1	113,7	110,6	117,1	92,8	109,8	116,6	112,9	108,1	119,2
1992 D	114,1	108,2	116,4	113,6	121,5	92,2	113,4	121,3	118,1	112,5	125,1
1993 D	118,1	110,2	119,1	117,9	126,8	93,7	117,1	127,6	123,5	116,5	133,2

D= Jahresdurchschnitt, arithmetisches Mittel aus den 12 Monatsergebnissen.

3. Preisindex für die Lebenshaltung von 4-Personen-Haushalten von Arbeitern und Angestellten mit mittlerem Einkommen

(Mehrjährige Übersicht der Monatsergebnisse)

Gliederung nach Hauptgruppen (Verwendungszweck)

1985 = 100

Jahr Monat	Gesamt- index	Hauptgruppe									
		Nahrungs- mittel, Getränke, Tabak- waren	Beklei- dung, Schuhe	Wohnungsmieten, Energie (ohne Kraftstoffe)			Möbel, Haushalts- geräte u. andere Güter für die Haushalts- führung	Güter für			
				zu- sammen	Woh- nungs- mieten	Energie (ohne Kraftstoffe)		die Gesund- heits- und Körper- pflege	Verkehr und Nach- richten über- mittlung	Bildung, Unter- haltung, Freizeit	die pers. Ausstatt., Dienstlei- stungen des Behör- dungs- gewerbes sowie Güter sonst. Art
1985											
Jan.	99,3	99,7	98,1	99,4	99,1	100,3	99,3	99,0	98,7	100,2	99,5
Febr.	99,7	100,2	98,1	99,8	99,6	100,4	99,6	99,1	99,1	100,2	99,5
März	99,9	100,5	99,7	99,8	99,7	100,3	99,7	99,3	99,0	100,3	99,5
April	100,1	101,1	99,8	99,5	99,9	98,6	99,8	99,4	100,3	100,0	99,5
Mai	100,2	101,0	99,9	99,4	99,9	98,1	99,9	99,4	101,3	99,7	99,6
Juni	100,3	101,1	100,0	99,4	99,9	97,9	100,0	99,6	101,3	99,8	100,2
Juli	100,2	100,1	100,0	100,2	100,3	100,1	100,1	100,0	100,7	99,7	100,2
August	99,9	99,4	100,0	100,3	100,3	100,3	100,1	100,1	100,1	99,5	99,7
Sept.	100,0	99,3	100,6	100,6	100,3	101,4	100,2	100,9	99,6	100,0	100,3
Okt.	100,0	98,9	100,9	100,5	100,3	100,9	100,3	101,0	100,1	100,0	100,3
Nov.	100,2	99,3	101,3	100,8	100,4	101,6	100,5	101,0	99,9	100,2	100,6
Dez.	100,2	99,5	101,4	100,3	100,4	100,0	100,5	101,1	99,8	100,5	101,0
1986											
Jan.	100,6	100,2	101,4	100,6	101,4	98,4	100,5	101,1	98,7	101,2	104,1
Febr.	100,7	100,7	101,7	100,7	101,9	97,3	100,7	101,2	97,0	101,9	104,1
März	100,2	100,4	101,7	100,4	101,9	96,1	100,7	101,2	94,8	101,8	104,0
April	100,2	100,7	101,7	100,7	102,6	95,6	100,7	101,2	94,0	101,8	103,9
Mai	100,3	101,1	102,3	99,9	102,6	92,3	100,8	101,3	94,8	101,4	104,0
Juni	100,3	101,3	102,3	99,6	102,8	90,8	100,9	101,3	95,2	101,3	104,5
Juli	99,8	100,2	102,3	99,6	103,1	90,0	100,9	100,9	93,7	101,0	104,5
August	99,6	99,6	102,3	99,7	103,1	90,3	100,8	101,0	93,4	101,1	104,3
Sept.	99,8	99,2	103,1	99,7	103,3	90,0	100,9	101,1	94,7	101,1	104,5
Okt.	99,6	98,8	103,0	98,9	103,5	86,4	101,0	101,1	95,3	101,4	104,8
Nov.	99,7	98,8	103,1	99,2	104,1	86,0	101,1	101,1	95,0	101,5	104,7
Dez.	99,8	99,1	103,4	99,1	104,1	85,5	101,2	101,2	95,0	102,1	104,8
1987											
Jan.	100,4	99,5	103,4	99,8	104,6	86,7	101,2	101,3	96,0	102,6	105,7
Febr.	100,5	100,1	103,5	99,8	105,4	84,6	101,4	101,5	95,9	102,6	105,8
März	100,4	99,5	103,7	99,7	105,4	84,3	101,5	101,6	96,4	102,6	105,8
April	100,7	100,0	103,9	99,5	105,4	83,6	101,5	101,8	97,2	102,4	106,1
Mai	100,8	100,4	104,0	99,5	105,4	83,5	101,5	101,9	97,7	102,3	106,1
Juni	100,7	99,7	104,0	99,3	105,4	83,0	101,5	101,7	98,0	102,3	107,0
Juli	100,5	98,5	103,9	99,8	105,5	84,4	101,6	101,8	97,9	101,9	107,3
August	100,4	97,9	104,1	99,9	105,5	84,7	101,9	101,9	98,0	101,7	107,5
Sept.	100,2	97,6	104,7	99,7	105,5	84,0	101,9	101,9	97,1	101,7	107,6
Okt.	100,3	97,1	105,4	99,7	105,5	84,1	102,3	102,0	97,8	101,7	108,0
Nov.	100,4	97,1	105,8	99,7	105,6	83,8	102,4	102,1	97,9	102,0	108,0
Dez.	100,5	97,3	106,2	99,7	105,6	83,8	102,4	102,2	97,7	102,4	108,3

Noch: 3. Preisindex für die Lebenshaltung von 4-Personen-Haushalten von Arbeitern und Angestellten mit mittlerem Einkommen

(Mehrjährige Übersicht der Monatsergebnisse)

Gliederung nach Hauptgruppen (Verwendungszweck)

1985 = 100

Jahr Monat	Gesamt- index	Hauptgruppe									
		Nahrungs- mittel, Getränke, Tabak- waren	Beklei- dung, Schuhe	Wohnungsmieten, Energie (ohne Kraftstoffe)			Möbel, Haushalts- geräte u. andere Güter für die Haushalts- führung	Güter für			
				zu- sammen	Woh- nungs- mieten	Energie (ohne Kraftstoffe)		die Gesund- heits- und Körper- pflege	Verkehr und Nach- richten über- mittlung	Bildung, Unter- haltung, Freizeit	die pers. Ausstatt., Dienstlei- stungen des Beher- bergungs- gewerbes sowie Güter sonst. Art
1988											
Jan.	100,8	97,6	106,1	100,0	106,3	83,0	102,5	102,2	97,2	103,4	109,7
Febr.	100,9	97,9	106,1	100,1	106,6	82,7	102,5	103,6	97,2	103,4	109,8
März	101,0	98,0	106,7	100,0	106,6	82,3	102,5	103,6	97,6	103,1	109,8
April	101,3	98,1	106,9	100,3	106,8	82,9	102,7	103,9	97,9	103,8	109,7
Mai	101,4	98,1	107,3	100,4	107,0	82,6	102,8	104,3	98,3	103,9	109,8
Juni	101,4	98,0	107,4	100,4	107,0	82,4	102,8	104,4	98,5	103,6	110,3
Juli	101,3	97,1	107,3	100,6	107,4	82,2	102,8	104,6	98,5	103,1	111,2
August	101,3	97,1	107,3	100,6	107,4	82,3	102,9	104,9	98,5	103,1	111,1
Sept.	101,3	97,1	107,7	100,5	107,4	82,0	103,0	105,1	98,6	103,1	111,1
Okt.	101,4	97,3	108,0	100,6	107,7	81,3	103,4	105,0	98,5	103,0	111,3
Nov.	101,7	98,0	107,9	100,6	107,8	81,3	103,6	105,7	98,7	103,3	111,3
Dez.	101,9	98,2	108,0	100,7	107,8	81,7	103,6	105,8	99,0	103,9	111,6
1989											
Jan.	103,1	98,9	108,0	102,5	109,4	83,8	103,8	110,2	101,2	104,2	113,4
Febr.	103,4	98,9	108,1	102,7	109,7	83,7	103,8	110,4	102,0	104,5	113,6
März	103,5	99,0	108,1	102,6	109,7	83,5	104,0	110,2	102,3	104,7	113,6
April	104,2	99,8	108,5	103,1	110,0	84,5	104,3	110,2	105,3	104,6	113,6
Mai	104,4	100,2	108,7	103,1	110,0	84,4	104,6	110,5	105,3	104,8	113,6
Juni	104,3	100,2	108,8	103,1	110,1	84,2	104,6	111,0	104,1	104,6	114,3
Juli	104,2	99,7	108,9	103,3	110,3	84,4	104,7	111,1	103,6	104,5	114,4
August	104,2	99,6	109,1	103,4	110,3	84,9	105,0	111,1	103,4	104,5	114,4
Sept.	104,2	99,4	109,1	103,7	110,3	85,8	105,1	111,3	103,0	104,5	114,3
Okt.	104,4	99,7	109,2	104,0	110,3	87,0	105,3	111,8	103,6	104,6	114,3
Nov.	104,6	100,1	109,9	104,1	110,3	87,2	105,6	112,1	103,2	105,1	114,0
Dez.	105,0	100,8	109,9	104,6	110,3	89,0	105,6	112,2	103,5	105,2	114,3
1990											
Jan.	105,4	101,3	109,9	105,0	111,1	88,4	105,6	112,1	104,3	106,3	114,6
Febr.	105,8	102,1	109,9	104,5	111,1	86,7	106,0	114,3	104,8	106,7	115,5
März	106,0	102,5	110,4	104,6	111,1	87,0	106,3	113,5	104,9	106,6	116,0
April	106,1	102,9	110,4	104,8	111,3	86,9	106,5	113,5	104,2	106,3	116,0
Mai	106,4	103,1	110,7	105,3	112,1	87,0	106,8	113,5	105,0	106,5	115,9
Juni	106,3	102,5	110,7	105,5	112,4	86,7	106,9	113,9	104,7	106,3	116,5
Juli	106,4	102,2	110,7	106,2	113,4	86,8	107,0	114,0	104,7	106,1	116,5
August	106,9	102,4	110,8	107,3	113,9	89,2	107,1	114,1	106,7	106,0	115,7
Sept.	107,5	102,3	111,5	108,1	114,8	90,0	107,4	114,2	109,2	105,9	115,7
Okt.	108,1	102,3	112,0	109,0	115,1	92,8	107,6	114,2	110,6	106,4	115,8
Nov.	107,9	102,4	112,6	108,8	115,3	91,4	107,6	114,4	108,9	106,8	115,9
Dez.	107,9	102,8	112,7	108,8	115,3	91,4	107,8	114,5	107,4	107,0	116,4

Noch: 3. Preisindex für die Lebenshaltung von 4-Personen-Haushalten von Arbeitern und Angestellten mit mittlerem Einkommen

(Mehrjährige Übersicht der Monatsergebnisse)

Gliederung nach Hauptgruppen 1985 = 100

Jahr Monat	Gesamt- index	Hauptgruppe										
		Nahrungs- mittel, Getränke, Tabak- waren	Beklei- dung, Schuhe	Wohnungsmieten, Energie (ohne Kraftstoffe)			Möbel, Haushalts- geräte u. andere Güter für die Haushalts- führung	Güter für				
				zu- sammen	Woh- nungs- mieten	Energie (ohne Kraftstoffe)		die Gesund- heits- und Körper- pflege	Verkehr und Nach- richten über- mittlung	Bildung, Unter- haltung, Freizeit	die pers. Ausstatt., Dienstlei- stungen des Beher- bergungs- gewerbes sowie Güter sonst. Art	
1991												
Jan.	108,5	103,3	112,7	109,7	115,5	94,3	108,0	114,8	107,6	107,6	117,4	
Febr.	108,9	104,2	112,7	110,2	115,9	94,7	108,2	115,2	107,8	107,5	117,9	
März	108,8	104,3	113,2	109,6	116,5	91,0	108,3	115,8	107,6	107,3	117,9	
April	109,2	105,2	113,2	109,7	116,5	91,4	108,9	115,7	109,3	107,2	117,3	
Mai	109,5	105,4	113,7	109,9	116,5	92,1	109,4	115,8	110,1	107,1	117,5	
Juni	110,1	105,8	113,7	110,5	117,4	91,8	109,8	116,1	110,8	107,8	118,8	
Juli	111,1	105,6	113,8	110,9	117,6	92,7	109,8	116,3	116,9	107,6	120,4	
August	111,1	104,9	113,8	110,9	117,8	92,3	110,3	117,3	116,8	108,3	120,2	
September	111,2	104,7	113,6	111,2	117,8	93,3	110,7	117,4	117,3	108,6	120,2	
Oktober	111,3	104,9	114,5	111,4	117,8	94,1	110,9	117,6	116,6	109,3	120,2	
November	111,8	106,1	114,9	111,2	117,8	93,5	111,4	117,8	117,0	109,6	120,8	
Dezember	111,9	106,2	115,1	111,4	118,3	92,9	111,7	118,8	116,4	109,6	121,6	
1992												
Jan.	112,4	106,8	115,1	112,1	119,5	92,0	112,0	119,9	115,5	111,6	122,0	
Febr.	113,0	107,8	114,9	112,4	119,8	92,4	112,6	120,4	116,2	111,7	123,3	
März	113,3	108,1	115,7	112,4	120,0	91,8	112,6	120,7	116,7	112,3	123,6	
April	113,7	108,6	115,7	112,7	120,4	92,0	112,8	120,7	117,7	112,2	123,7	
Mai	113,9	108,7	116,1	112,9	120,5	92,2	113,2	120,9	118,3	112,1	124,5	
Juni	114,2	109,2	116,2	113,1	120,8	92,2	113,3	121,2	118,7	112,2	125,2	
Juli	114,1	108,8	116,2	113,1	121,0	91,9	113,5	121,6	118,6	111,9	125,2	
August	114,3	108,1	116,2	114,1	122,3	91,8	113,8	121,6	118,3	112,4	125,5	
September	114,5	108,0	116,6	114,2	122,3	92,3	114,1	122,2	119,1	112,7	125,6	
Oktober	114,7	107,9	117,5	114,6	122,8	92,5	114,1	122,2	119,0	113,1	126,6	
November	115,3	108,2	118,0	115,6	124,1	92,5	114,3	122,3	119,7	113,7	127,8	
Dezember	115,5	108,4	118,4	115,5	124,1	92,2	114,3	122,3	119,5	114,0	128,2	
1993												
Jan.	116,5	109,5	118,4	116,8	125,5	93,6	114,5	122,8	121,1	114,2	130,0	
Febr.	117,3	109,8	118,4	117,5	126,4	93,3	116,0	127,7	122,2	115,2	131,4	
März	117,9	110,5	119,3	117,7	126,5	93,8	116,7	127,8	122,7	116,3	131,6	
April	118,0	110,6	118,6	117,8	126,5	94,0	116,8	127,7	123,2	116,3	131,6	
Mai	118,0	110,5	119,0	117,8	126,5	94,2	117,2	127,9	123,3	116,4	132,1	
Juni	118,3	110,8	119,0	117,8	126,6	93,8	117,3	128,2	123,6	116,4	133,0	
Juli	118,3	110,5	119,0	117,8	126,6	93,7	117,4	128,3	123,8	116,3	133,9	
August	118,4	110,2	119,0	118,2	127,3	93,4	117,5	128,3	124,3	116,6	134,1	
September	118,4	110,0	119,3	118,1	127,3	93,2	117,7	128,1	124,0	117,1	134,1	
Oktober	118,6	110,0	119,5	118,3	127,3	93,9	117,8	128,2	124,1	117,5	134,7	
November	118,9	110,1	119,9	118,3	127,3	94,1	118,2	128,1	124,8	117,6	135,9	
Dezember	119,0	110,3	120,0	118,8	128,0	93,9	118,3	128,5	124,3	117,8	136,0	

4. Preisindex für die Lebenshaltung von 4-Personen-Haushalten von Arbeitern und Angestellten mit mittlerem Einkommen im Saarland auf verschiedenen Basisjahren

		1980	1981	1982	1983	1984	1985	1986	1987	1988	1989	1990	1991	1992	1993
Januar	a	80,4	85,3	90,8	94,5	97,3	99,3	100,6	100,4	100,8	103,1	105,4	108,5	112,4	116,5
	b	97,1	103,1	109,7	114,2	117,6	120,0	121,6	121,3	121,8	124,6	127,4	131,1	135,8	140,8
	c	112,1	119,0	126,6	131,8	135,8	138,5	140,3	140,0	140,6	143,8	147,0	151,3	156,8	162,5
Februar	a	81,7	86,1	91,1	94,5	97,7	99,7	100,7	100,5	100,9	103,4	105,8	108,9	113,0	117,3
	b	98,7	104,0	110,1	114,2	118,1	120,5	121,7	121,5	121,9	125,0	127,9	131,6	136,6	141,8
	c	113,9	120,1	127,1	131,8	136,3	139,1	140,5	140,2	140,7	144,2	147,6	151,9	157,6	163,6
März	a	82,1	86,7	91,2	94,4	97,8	99,9	100,2	100,4	101,0	103,5	106,0	108,8	113,3	117,9
	b	99,2	104,8	110,2	114,1	118,2	120,7	121,1	121,3	122,1	125,1	128,1	131,5	136,9	142,5
	c	114,5	121,0	127,2	131,7	136,5	139,3	139,8	140,0	140,9	144,4	147,8	151,7	158,0	164,4
April	a	82,3	87,2	91,4	94,7	97,9	100,1	100,2	100,7	101,3	104,2	106,1	109,2	113,7	118,0
	b	99,5	105,4	110,5	114,4	118,3	121,0	121,1	121,7	122,4	125,9	128,2	132,0	137,4	142,6
	c	114,9	121,7	127,6	132,1	136,6	139,6	139,8	140,5	141,3	145,3	148,0	152,3	158,6	164,6
Mai	a	82,7	87,6	92,0	94,9	97,9	100,2	100,3	100,8	101,4	104,4	106,4	109,5	113,9	118,0
	b	99,9	105,9	111,2	114,7	118,3	121,1	121,2	121,8	122,5	126,2	128,6	132,3	137,6	142,6
	c	115,3	122,3	128,4	132,4	136,6	139,8	139,9	140,6	141,4	145,6	148,4	152,7	158,9	164,6
Juni	a	83,0	88,0	92,8	95,4	98,1	100,3	100,3	100,7	101,4	104,3	106,3	110,1	114,2	118,3
	b	100,3	106,4	112,2	115,3	118,5	121,2	121,2	121,7	122,5	126,0	128,5	133,1	138,0	143,0
	c	115,8	122,8	129,5	133,1	136,8	139,9	139,9	140,5	141,4	145,5	148,3	153,6	159,3	165,0
Juli	a	83,1	88,3	93,0	95,7	98,1	100,2	99,8	100,5	101,3	104,2	106,4	111,1	114,1	118,3
	b	100,4	106,7	112,4	115,6	118,5	121,1	120,6	121,5	122,4	125,9	128,6	134,3	137,9	143,0
	c	115,9	123,2	129,8	133,5	136,8	139,8	139,2	140,2	141,3	145,3	148,4	155,0	159,1	165,0
August	a	83,1	88,6	92,9	96,2	97,7	99,9	99,6	100,4	101,3	104,2	106,9	111,1	114,3	118,4
	b	100,4	107,1	112,3	116,2	118,1	120,7	120,4	121,3	122,4	125,9	129,2	134,3	138,1	143,1
	c	115,9	123,6	129,6	134,2	136,3	139,3	138,9	140,0	141,3	145,3	149,1	155,0	159,4	165,1
September	a	83,1	89,0	93,2	96,5	97,9	100,0	99,8	100,2	101,3	104,2	107,5	111,2	114,5	118,4
	b	100,4	107,5	112,6	116,6	118,3	120,8	120,6	121,1	122,4	125,9	129,9	134,4	138,4	143,1
	c	115,9	124,1	130,0	134,6	136,6	139,5	139,2	139,8	141,3	145,3	149,9	155,1	159,7	165,1
Oktober	a	83,3	89,2	93,6	96,3	98,5	100,0	99,6	100,3	101,4	104,4	108,1	111,3	114,7	118,6
	b	100,7	107,8	113,1	116,4	119,0	120,8	120,4	121,2	122,5	126,2	130,6	134,5	138,6	143,3
	c	116,3	124,5	130,6	134,4	137,4	139,5	138,9	139,9	141,4	145,6	150,8	155,2	160,0	165,4
November	a	84,0	89,7	94,0	96,5	98,6	100,2	99,7	100,4	101,7	104,6	107,9	111,8	115,3	118,9
	b	101,5	108,4	113,6	116,6	119,1	121,1	120,5	121,3	122,9	126,4	130,4	135,1	139,3	143,7
	c	117,2	125,1	131,1	134,6	137,5	139,8	139,1	140,0	141,8	145,9	150,5	155,9	160,8	165,8
Dezember	a	84,3	89,9	94,3	96,8	98,6	100,2	99,8	100,5	101,9	105,0	107,9	111,9	115,5	119,0
	b	101,9	108,6	113,9	117,0	119,2	121,1	120,6	121,5	123,1	126,9	130,4	135,2	139,6	143,8
	c	117,6	125,4	131,5	135,1	137,6	139,8	139,2	140,2	142,1	146,4	150,5	156,1	161,1	166,0
Durchschnitt	a	82,8	88,0	92,5	95,5	98,0	100,0	100,1	100,5	101,3	104,1	106,7	110,3	114,1	118,1
	b	100,0	106,3	111,8	115,4	118,4	120,8	120,9	121,4	122,4	125,8	129,0	133,3	137,9	142,8
	c	115,4	122,7	129,1	133,3	136,7	139,5	139,6	140,2	141,3	145,2	148,9	153,8	159,1	164,8

a) 1985=100, b)¹⁾ 1980=100, c)¹⁾ 1976=100 1) Ab Januar 1985 auf Originalbasis 1985, also nach den Verbrauchsverhältnissen des Jahres 1985.

Rechnen mit Indexzahlen

Die Indexentwicklung von einem Zeitpunkt zum anderen kann in Punkten oder in Prozent ausgedrückt werden.

Die Indexveränderung nach Punkten ergibt sich als Differenz zwischen dem neuen und dem alten Indexstand. Das Ergebnis ist je nach Wahl des Basisjahres unterschiedlich.

Die Indexentwicklung in Prozent kann nach der Formel $\left(\frac{\text{neuer Indexstand}}{\text{alter Indexstand}} \times 100 \right) - 100$ berechnet werden.

Das Ergebnis ist von der Wahl des Basisjahres unabhängig, abgesehen von geringfügigen Rundungsdifferenzen.

Hierzu ein Beispiel:

Der Preisindex für die Lebenshaltung belief sich auf Basis 1985 (=100) im Januar 1989 auf 103,1 und im August 1991 auf 111,1.

Er hat sich in dieser Zeit um $111,1 - 103,1 = 8$ Punkte oder um $\left(\frac{111,1}{103,1} \times 100 \right) - 100 = 7,75945 = 7,8 \%$ erhöht.

Auf Basis 1980 (=100) macht die Zunahme zwar $134,3 - 124,6 = 9,7$ Punkte aber (ebenso wie auf Basis 1985)

$\left(\frac{134,3}{124,6} \times 100 \right) - 100 = 7,78491 = 7,8 \%$ aus.